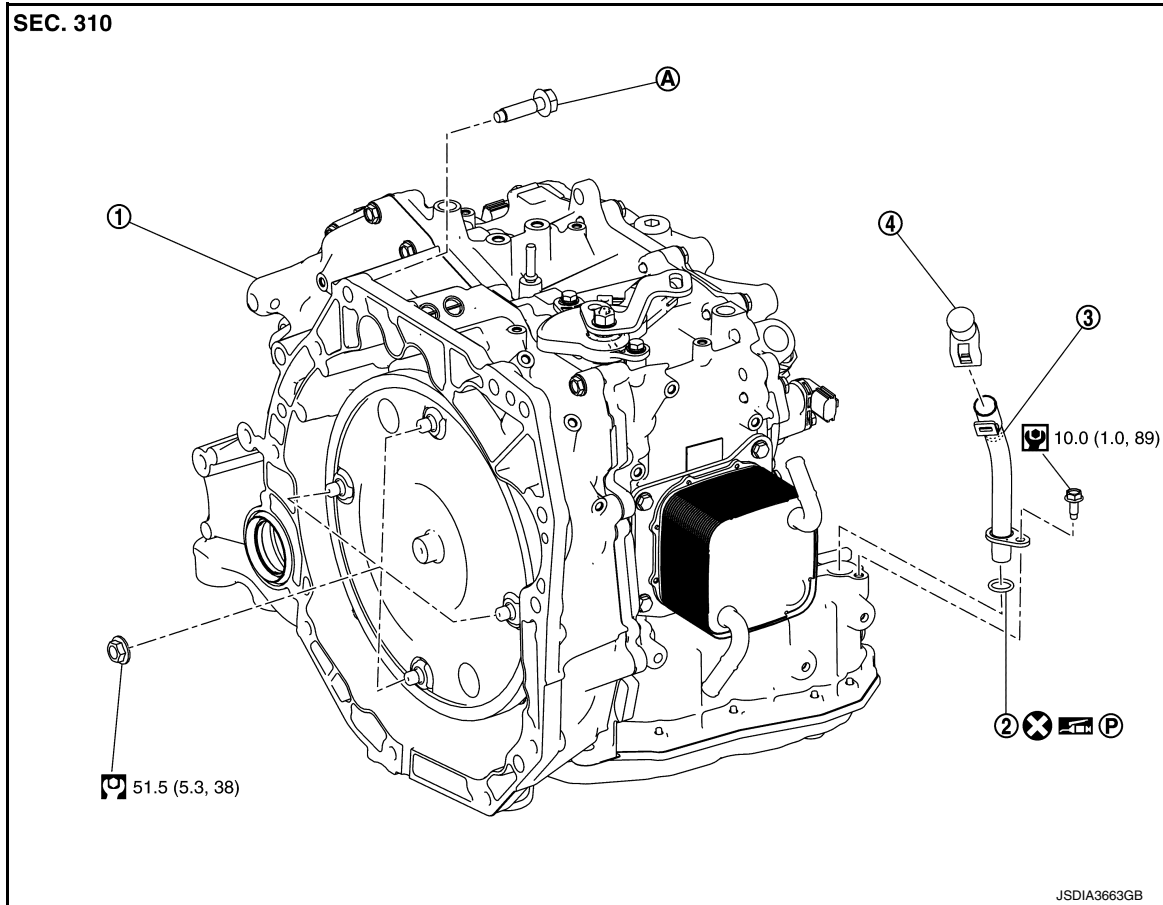


# 单元的拆卸和安装

## 变速箱总成

### 分解图

INFOID:000000012827911



① 变速驱动桥总成

② O形圈

③ 无级变速箱油加注管

④ CVT 油加注管盖

Ⓐ 在完成安装步骤后，必须进行拧紧。请参见 [TM-343.](#) "拆卸和安装"。

⊗ : 每次分解后务必更换。

Ⓝ : N·m (kg-m, ft-lb)

Ⓢ : N·m (kg-m, in-lb)

Ⓛ : 涂抹凡士林。

## 拆卸和安装

INFOID:000000012827912

### 拆卸

#### 警告：

发动机温度很高时，切勿打开散热器盖或排放塞。这存在热溶液可能溅出的危险，会导致严重的伤害。

#### 注意：

• 冷却液温度充分冷却下来后执行下列步骤。

• 更换变速驱动桥总成时，请执行“更换变速驱动桥总成时的其他维修”。请参见 [TM-160.](#) "说明"。

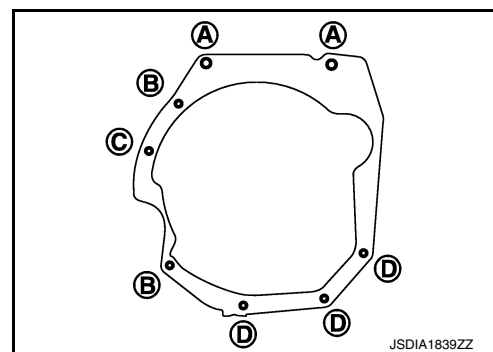
#### 注：

当拆卸软管、管子 / 管路等部件时，盖上或塞住开口以防止液体溢出。

1. 拆下蓄电池。请参见 [PG-119.](#) "拆卸和安装"。

## < 单元的拆卸和安装 >

2. 拆下空气滤清器箱。请参见 [EM-25, "拆卸和安装"](#)。
3. 整套拆下 ECM 和支架。请参见 [EC-467, "拆卸和安装"](#)。
4. 断开接头和线束。
  - 变速箱档位开关接头
  - 主皮带轮速度传感器接头
  - 辅助皮带轮速度传感器接头
5. 将控制电缆从变速驱动桥总成上断开。请参见 [TM-308, "拆卸和安装"](#)。
6. 从变速驱动桥侧拉出水软管。请参见 [TM-333, "分解图"](#)。  
**注：**  
 冷却液泄漏。使用盖、塞或其他方法防止泄漏。
7. 拆卸通气软管。请参见 [TM-318, "拆卸和安装"](#)。
8. 拆下起动机电机。请参见 [STR-26, "HR16DE: 拆卸和安装"](#)。
9. 拆下发动机底盖。请参见 [EXT-28, "发动机底盖: 拆卸和安装"](#)。
10. 拆下左侧和右侧的翼子板保护板。请参见 [EXT-27, "拆卸和安装"](#)。
11. 断开接头和线束。
  - 有关 CVT 单元接头, 请参见 [TM-68, "无级变速箱单元接头的拆卸和安装步骤"](#)。
  - 输出速度传感器接头
  - 接地线束
12. 拆下冷却风扇、风扇电机和风扇护罩。请参见 [CO-18, "拆卸和安装"](#)。
13. 拆下辅助速度传感器。请参见 [TM-327, "拆卸和安装"](#)。
14. 拆下输出速度传感器。请参见 [TM-329, "拆卸和安装"](#)。
15. 拆下低速制动压力传感器。请参见 [TM-341, "拆卸和安装"](#)。
16. 拆下线束支架。
17. 转动曲轴并从定子电机支座上拆下将驱动盘固定在变矩器上的螺母。  
**注意：**  
**顺时针方向转动曲轴 (从曲轴皮带轮侧的视角看)。**
18. 拆下左侧和右侧驱动轴。请参见 [FAX-19, "拆卸和安装"](#)。
19. 拆下后扭矩杆和后发动机底座支架。请参见 [EM-80, "拆卸和安装"](#)。
20. 拆下前悬架横梁。请参见 [FSU-18, "拆卸和安装"](#)。
21. 拆下排气管前段。请参见 [EX-6, "拆卸和安装"](#)。
22. 拆下固定变速驱动桥总成和发动机总成的螺栓 (发动机至变速驱动桥)。



螺栓位置	Ⓐ	Ⓑ	Ⓒ	Ⓓ
插入方向	从变速驱动桥到发动机	从发动机到变速驱动桥		
数量	2	2	1	3

23. 拆下隔热垫。请参见 [EM-30, "拆卸和安装"](#)。
24. 在变速驱动桥总成下面安装变速箱千斤顶。  
**注意：**  
**安装变速箱千斤顶时, 小心切勿接触排放塞。**
25. 在发动机总成下面安装变速箱千斤顶。  
**注意：**  
**安装变速箱千斤顶时, 小心切勿接触排放塞。**
26. 拆下固定发动机底座支架 (左侧) 和发动机底座隔垫 (左侧) 的螺母。请参见 [EM-80, "拆卸和安装"](#)。

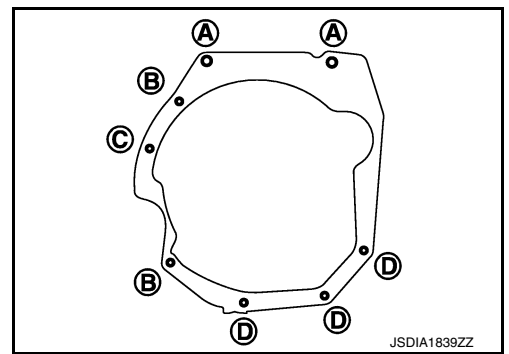
# 变速箱总成

[CVT: RE0F11B]

## < 单元的拆卸和安装 >

27. 拆下固定变速驱动桥总成和发动机总成的螺栓 ( 变速驱动桥至发动机 )。

螺栓位置	①	②	③	④
插入方向	从变速驱动桥到发动机	从发动机到变速驱动桥		
数量	2	2	1	3



28. 从车辆上拆下变速驱动桥总成。

**注意：**  
切勿掉落变矩器。

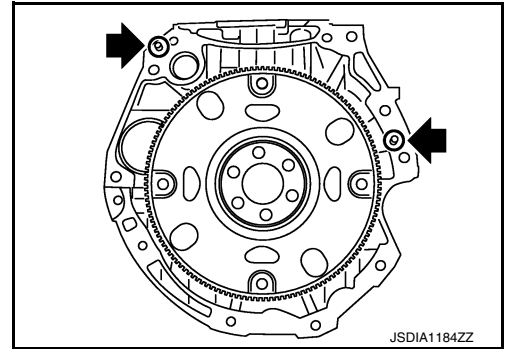
29. 拆下发动机底座支架 ( 左侧 )。请参见 [EM-80. "拆卸和安装"](#)。

### 安装

注意以下事项，并按照与拆卸相反的顺序安装。

**注意：**

- 切勿重复使用 O 形圈。
- 在 O 形圈上涂抹凡士林。
- 将变速驱动桥总成安装到发动机总成上时，检查定位销 (←) 的接合情况。



- 转动曲轴，使得驱动盘定位指示装置插入孔 ① 与安装在变矩器上的驱动盘定位指示装置对齐。

**注意：**

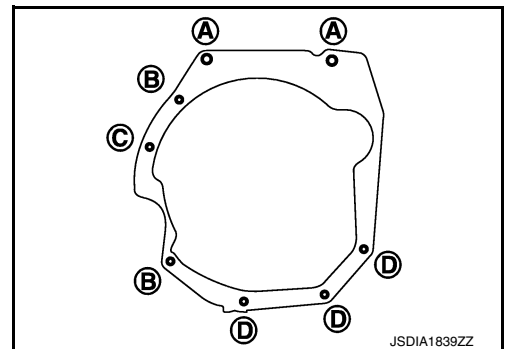
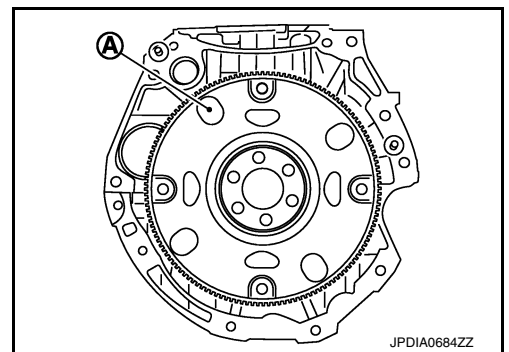
- 顺时针方向转动曲轴 ( 从曲轴皮带轮侧的视角看 )。
- 注意变矩器的双头螺栓与驱动盘孔的位置对齐。否则双头螺栓会与驱动盘接触。
- 临时紧固驱动盘和变矩器之间的连接螺母，并拧紧至规定扭矩。

**注意：**

- 顺时针方向转动曲轴 ( 从曲轴皮带轮侧的视角看 )。
- 拧紧驱动盘和变矩器之间的连接螺栓以及曲轴皮带轮装配螺栓之后，检查曲轴皮带轮装配螺栓的紧固扭矩。请参见 [EM-45. "拆卸和安装"](#)。

- 按照以下标准安装变速驱动桥总成和发动机总成装配螺栓。

螺栓位置	①	②	③	④
插入方向	从变速驱动桥到发动机	从发动机到变速驱动桥		
数量	2	2	1	3
额定长度 [mm (in)]	40 (1.57)	44 (1.73)	69 (2.72)	49 (1.93)
拧紧扭矩 N·m (kg·m, ft·lb)	48 (4.9, 35)			



< 单元的拆卸和安装 >

## 检查和调整

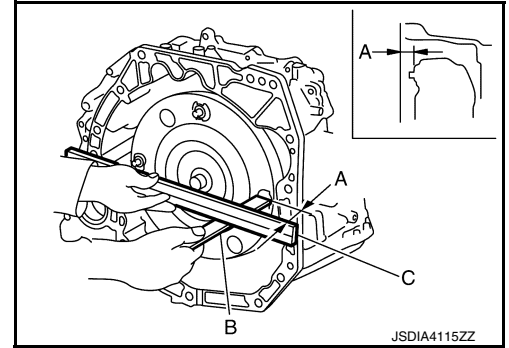
INFOID:000000012827913

### 安装前检查

检查变矩器壳体和变矩器之间的距离 (A)。

- B : 刻度
- C : 直尺

尺寸 (A) : [TM-350. "变矩器"](#)



### 安装后检查

检查以下项目：

- CVT 油泄漏。请参见 [TM-300. "检查"](#)
- 关于 CVT 位置，请参见 [TM-167. "检查和调整"](#)。
- 起动发动机并检查拆下或重新安装的零部件处是否存在冷却液泄露。

### 安装后调整

- 调整无级变速箱油位。请参见 [TM-301. "调整"](#)。
- 更换变速驱动桥总成时，请执行“更换变速驱动桥总成时的其他维修”。请参见 [TM-160. "说明"](#)。